

Orientering

Nr. 59 - Januar 2022 – 28. årgang

- s. 1 AFLYSNING/udsættelse og Siden sidst.
- s. 2 Generalforsamling 15. marts 2022.
- s.3-4 En forkert gård?
- s. 4-6 Arkivernes dag
- s. 6-7 Stormfloden 1872
- s. 7-8. "Jernbane-stien" og Kalender, adresser



AFLYSNING/udsættelse: Foredraget d. 25. januar aflyses og udsættes til senere.

PS. På grund af problemer med Covid-19 og den usikkerhed, der følger, bliver det måske nødvendigt at aflyse eller udsætte fremtidige arrangementer i sidste øjeblik. Det kan gøres ved omdeling af skrivelser, men også digitalt til medlemmer med e-mail!

DERFOR har du en e-mail adresse, så lad os få den!

Skriv en mail, til perlp54@gmail.com (kasserer Per Poulsen). Husk at oplyse navn og adresse.

Siden sidst - af Susanne Poulsen og Tage Rødby Jensen

Vi fik endelig holdt vores generalforsamling den 21. september, med foredrag inden hvor Leif Jeppesen fortalte om mennesker han havde mødt.

Den 2. og 3. oktober var Tage og jeg i Middelfart til årsmøde og generalforsamling.

Vi holdt Arkivernes dag den 13. november, med vores udstilling Børns fritid 1930-1980. Det var dejligt at se så mange medlemmer. Udstillingen kan stadig ses, hvis du ikke nåede det.

På arkivet har vi arbejdet med det vi plejer og i oktober, november arbejdede vi med at lave udstilling efterfølgende har vi igen arbejdet med billeder, journaliserer det der kommer ind og få det lavet så man kan se det på arkiv.dk.

Vi fik en fantastisk julegave fra kommunen lige før jul. Vi har endelig fået bevilliget penge til en lift. Det arbejde går i gang i 2022.

Herved indkaldes til **ordinær generalforsamling i**
Toreby Sogns Lokalhistoriske Forening og Arkiv,
tirsdag d. 15. marts 2022 kl. 19,00
i Torebycentrets cafeteria – ”Åkanden” - Åmarksvej 5, Toreby.

Dagsorden:

1. **Valg af ordstyrer/dirigent**
2. **Beretning fra Lokalhistorisk Forening** v/Susanne Poulsen
3. **Beretning fra Arkivet** v/Tage R. Jensen
4. **Fremlæggelse af det reviderede regnskab** v/Per Poulsen
Hvis du vil have regnskabet tilsendt, bedes du rette henvendelse til bestyrelsen.
5. **Indkomne forslag.** - Forslag skal være bestyrelsen i hænde senest 8 dage før generalforsamlingen.
6. **Arbejdsplan, budget og fastsættelse af kontingent.**
7. **Valg:**
 - a. **Bestyrelsen**, på valg er Ingolf Møller-Pedersen, Per Poulsen og Knud W.Hansen (alle er villige til genvalg).
 - b. **Suppleant:** Egon Lintner. Da Niels Lück ønsker at trække sig mangler en suppleant, som vælges for 1 år.
 - c. **Valg af revisor:** Povl Holm (villig til genvalg)
 - d. **Valg af revisorsuppleant:** Arne Jacobsen (villig til genvalg)Alle valg er naturligvis ”frie”, og bestyrelsens forslag er til forhandling.
8. **Eventuelt.**

FØR generalforsamlingen ser vi på fotografier m.m. fra Sundtoftegård, som er væk, og fra Sundskolen, som er under bygning. - Tage R. Jensen og Otto Sørensen viser og fortæller.

I pausen: Kaffe og kage – som vi plejer!

Kontingent for 2022 kan indbetales nu.

kr. 200 for ”familie-medlemskab” og firmaer

kr. 150 for ”enkelt-medlemskab”.

- Betal kontant ved dit besøg i ARKIVET – eller ved generalforsamlingen.
- Har du ”net-bank” – benyt vores konto nr. 5359 0243551, - husk at oplyse ”afsender”.

EFTERLYSNING – Knud fandt en brønd, - jeg fandt en gård! - Men det var en helt forkert gård! - Af Otto Sørensen

På en tur i slutningen af august 2021 ned af Åbakken i Toreby ”faldt” Knud Wilster Hansen over et arbejds hold, som var i færd med at undersøge en gammel brønd (omtalt i ORIENTERING Nr. 58).



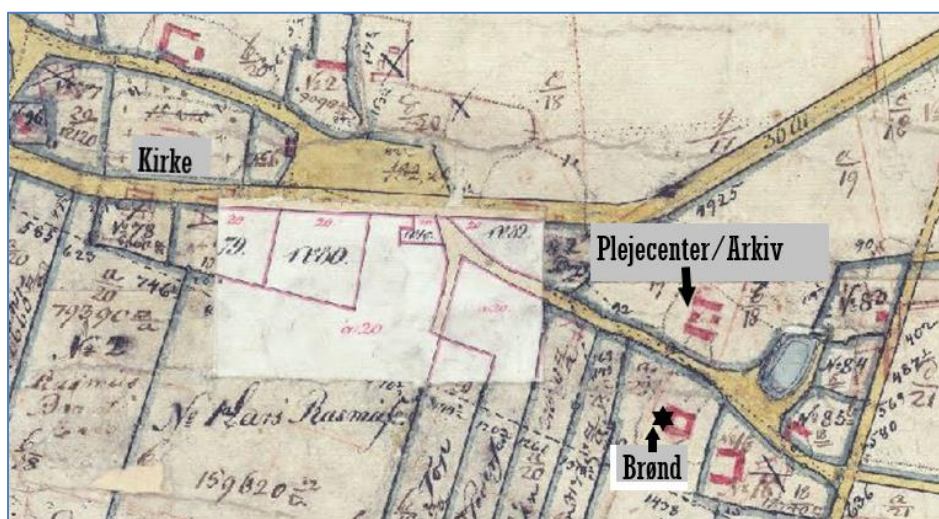
Brønden er nu kastet til og forsynet med et kraftigt dæksel og yderligere minimum en ½ m jord og herefter asfalteret - og brønden er atter væk.

Området blev sat til med boliger i perioden fra 1969 og frem, men tidligere – indtil ca. 1760 - lå der - langs den sydlige side af Åmarksvej - en række gårde.

Flere af de gårde blev ”udflyttet” til de marker, de havde fået tildelt af Fuglsang, men nogle gårde blev liggende, heriblandt de to gårde, som lå overfor ”Fattiggården” (nu Plejecenter) og ”Bysjøvlen” på nordsiden af Åmarksvej.

Herefter fører artiklen i blad nr. 58 læserne på vildspor: Der er ikke tale om ”Skindergården”, som bestemt har en spændende historie at fortælle, men ikke har noget med brønden at gøre.

Kortet herunder er fra 1808, og der ses to gårde overfor Plejecentret/Fattiggården – brønden er markeret med stjerne.



De to gårde blev senere nedrevet for at give plads til et nyt parcelhusområde: Åbakken og Mosevænget!

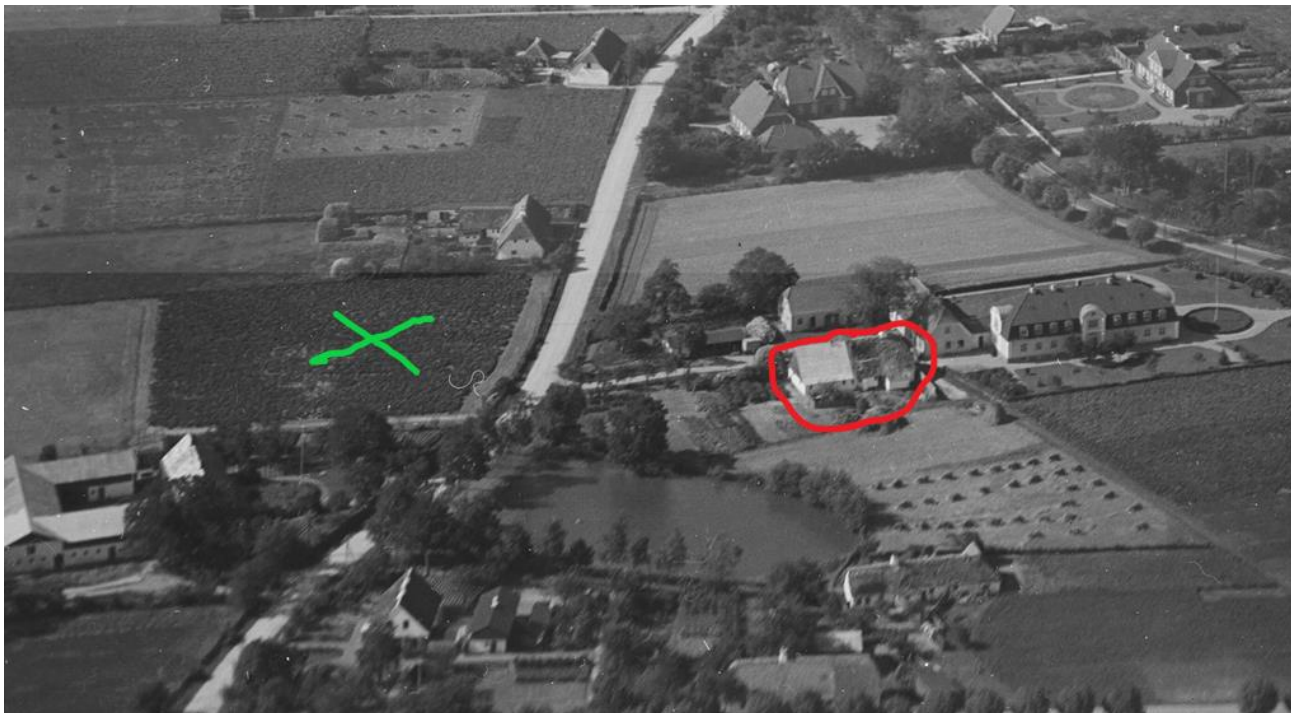
Den ene gård ”Smedegården” blev købt af kommunen og nedrevet i 1969, - den anden var nedrevet tidligere.

Det må være brønden i den gård, der blev fundet i 2021?

Fotoet herunder viser området i fugleperspektiv (Kgl.Bibl. ”Danmark, set fra luften”) ca. 1930. – På marken – markeret med grønt kryds – lå i 1808 en stor firlænget gård? – Med rødt er markeret resterne af ”Fattiggården” – Povel

Holm har en god erindring om et besøg kort før nedrivningen. Den historie får I ved lejlighed!

Bemærk, at det nye Alderdomshjem er bygget. – Bemærk også, at ”hovedvejen” ikke gik lige op til Alderdomshjemets nordgavl som i dag!



Lokalarkivet, som holder til ovenpå Toreby Plejecenter, vil gerne have oplysninger om de to gårde. Der er åbent tirsdage mellem kl. 19 og 21 og vores mail og face-book er altid åbne!

Arkivernes dag: ”Børneliv – 1930 – 1980”.

Det lykkedes lige akkurat at holde åbent mellem alle de restriktioner, der plager vores tid, men naturligvis var antallet af besøgende ikke helt som vanligt! Det er vi kede af!



Vi fik stillet en meget stor udstilling op, - takket være arkivets egne medarbejdere og venner, - enkelte genstande har vi lånt af andre lokalhistoriske samlinger.

Foto:
Tage R.
Jensen/
Tegning:
Otto Sørensen



Opstilling med legetøj, spil m.m.

”Gamle” lege er beskrevet på opslagstavler.

”Gemmeleg” kender vi vel all, - under mange navne?

Udstillingen, som stadig kan ses, er opdelt i temaer:

- Hvad legede børn? – Ude og inde?
 - Hvad samlede børn på?
 - Hvad læste børn?
 - Hvilke fritids-job havde de?
 - Hvad "gik de til"? (foruden gymnastik og fodbold)
 - Poesi-/venindebøger o.l.
- Også børnelovgivningen har fået sin plads!

I udstillingen hænger en historie om "hønseringe", - den fortjener også en plads her i bladet:

En lokal opfinder genopfinder "hønseringen"

Lokalt fremstillede "Hønseringe" –

husket af Johs. Nielsen, Sundby

Hønseringe som legetøj kendes fra ca. 1940 (Nationalmus.) MEN i Johannes Niensens erindringsbog: "Min hakke – min skovl - - min spade" kan vi læse om, hvordan hønseringene blev genopdaget af en driftig opfinder, fabrikant "Kurve-Møller" i Sundby? – i 1945.

Her er en side fra bogen (s. 131):

"En dag havde Møller lavet en indviklet maskine, der af 1 - 2 mm farvet aluminiumstråd forestillede noget, der lignede hønseringe, eller var det kyllingeringe. Jeg skreg af grin, da jeg så dem, og sagde: "Hvad i alverden skal du bruge dem til." Møller svarede: "Vent og se, inden et år "hønser" hele byen".

Jeg spurgte Møller nogen tid efter, hvordan han var kommet på den vanvittige idé at lave hønseringe. "Jo", sagde Møller: "Jeg så en dag, at min kone Kirsten havde fundet en gammel rød hønsering, som hun gik med på fingeren i flere dage og lod til at være vældig glad for, og så tænkte jeg, når

Kirsten, som ellers er meget kritisk over for pyntegenstande, kan have i interesse i noget så primitivt som en hønsering, hvorfor skulle børnene så ikke også være glade for en primitiv hønse- eller kyllingering, hvis de blev femstillet i flotte farver.

Så jeg lavede en prøve på en 400-500 stykker, som jeg gik ud på Nørre Skole



med, hvor jeg i frikvarteret kastede dem ind i skolegården, og ungerne havde nær slået hinanden ihjel for at få fat i ringene. Nogle dage senere foretog jeg samme eksperiment ved Østre Skole og med samme resultat, et kæmpe slagsmål mellem ungerne, for at sikre sig nogle farverige ringe.”

Møllers maskine kørte derefter i døgndrift, og byens forretninger solgte hønseringe, som aldrig før, og hele byen hønsede.

Skade kun, at en hønsering ikke kunne patenteres eller mønsterbeskyttes, så det varede ikke længe, før snese af fabrikker ud over landet havde fundet lettere, farverigere og billigere materiale, end Møller kunne skaffe, og så løb de med Møllers gode idé og penge.

Møller var opfinderen, skaberen og igangsættereren, men dette at organisere salgsarbejdet og få nogle penge i kassen, det interesserede ham ikke. Så snart han havde sat noget i gang, og det viste sig at være brugbart, interesserede det ham ikke mere, så kastede han sig over noget nyt.”

Fra Johannes Nielsens erindringsbog

Stormfloden 1872 – Vandet fyldte Flintinge Å-dal.

13. november 1872 huskes og mindes først og fremmest på Falster og på Lollands sydkyst. Begge steder betød vandmasserne store ødelæggelser og mange dødsfald.

Vandstanden i Guldborgsund og Flintinge Å-systemet steg også til uventede højder, men der er ikke fortalt om større ødelæggelser. Dette skyldes først og fremmest, at der ikke var ret mange gårde og huse i de oversvømmede områder. Flintinge Å løber i en bred tunneldal, som er kendetegnet ved store områder med mose og eng, som ikke egner sig til beboelse.

Gårdene i landsbyerne Flintinge, Nagelsti og Toreby var blevet flyttet ud til deres marker, men de var bygget på områder, der lå i sikkerhed for oversvømmelse. Kun tre gårde, som var udflyttet fra Flintinge, blev ramt af ulykken, - og der er kun beretninger om den ene.

Teksten her er fra: ”Stormfloden paa Lolland-Falster 1872 - Øjenvidners Beretninger” - Samlet og udgivet af Knud Hansen:

”Den østlige Del af Lolland var ikke i den Grad udsat for Stormflodens fulde Kraft som Falster, idet den laa i Læ for Nordøstenvinden; og desuden er terrænet der noget højere end på Vestlolland.

Som tidligere nævnt gik Vandet dog højt op i den tidligere Saksjøbing Fjord, der munder ud i Guldborgsund mellem Priorskov og Fuglsang.

Store Mængder af Fisk - særlig Skaller - førtes med Strømmen langt op i Landet, helt paa den anden Side af Thoreby. Efter Stormen opsamlede man dem og nedsaltede saa mange, man kunde overkomme; de var ret velsmagende.

Paa den ene af de tre Gaarde, der nu er lagt sammen under navnet Flintingegaard, gik Vandet ind og skyllede Væggene bort. Just som man skulde til at lange til de gule Ærter paa Middagsbordet, kom Vandet ind gennem Døren og forstyrrede Idyllen - man slap for Ærterne den dag.”

De tre gårde, som jo var fæstegårde, lå oprindeligt som nr. 19, 20 og 21 i Flintinge Bygade overfor Rytterskolen. De havde fået jord på den anden side af Nystedvejen. Undertegnede kan ikke se, om alle tre gårde var flyttet ud til ”deres” marker, men én var det i hvert fald. De tre fæstere var: Christen Ottensens Kone, Hans Madsen Puge og Christian Hansen Suhr.

De 3 gårdes marker blev efter stormfloden lagt sammen til ”Flintingegården”, som blev forpagtergård under Fuglsang. Hovedbygningen her blev senere hjemsted for Bodil Neergaards sociale arbejde med sommerferie for ”koner fra København”!

Hovedbygningen blev revet ned – efter at have stået ubenyttet i mange år – i 1975(?), - laden nogle år senere (?). Kun parken/haven kan i dag ses fra Nystedvejen, hvor en statelig allè - overfor ”Containergården” - fører ned til gården – og til det lille arbejderhus, der nu fungerer som ”jagthytte”?

Måske har læserne – i deres barndom – fået fortalt erindringer om ”stormfloden” – erindringer, som stammer fra oldeforældre? – tipoldeforældre? – Så vil vi gerne have de fortællingerne!

Feks. har forfatteren af denne lille artikel gennem sine ”generationer” hørt og husket om sin families oplevelser, under stormfloden, hvor bindingsværket holdt huset samlet, og familien reddede livet på loftet i huset i Kramnitze. Kreaturerne druknede, men bindingsværket holdt og det i den grad, at huset er genopbygget og stadig kan ses!

Otto Sørensen

”Jernbanestien” mellem Flintinge og Toreby skal omlægges, hvis Banestyrelsen får lov til at bestemme!

Museum Lolland.Falster forespurgte om Arkivet havde oplysninger om stien/banen (**SNNB – Stubbekøbing-Nykøbing-Nysted-Banen** – 1911 til 1966). Vi udarbejdede et ”høringssvar” og en ”fotokavalkade”. Begge svar kan ses på vore hjemmeside under ”Banesti”.

Et improviseret borgermøde – indkaldt af ”Toreby Landsby” - samlede ca. 50 deltagere i **Flintinge Gamle Savværk**. Stemningen var klar: **behold stien i det hidtidige forløb!**

Bemærk foredrag om SNNB d. 20. sept. i Toreby Forsamlingsgård.

Kalender:

25.jan. 2022: Aflyst! SNNB /Stubbekøbing-Nykøbing-Nysted Banen foredrag ved forfatter, **Ole Lenarth Nielsen**. Udsat til **20. sept. 2022**.

15. marts 2022 kl. 19: Generalforsamling i Toreby Plejecenter.
Kaffe og kage – Gratis.

20. april 2022 kl.19: Jørgen Pyndt fortæller om Grænge og omegn i **Grænge Beboerhus**. Arrangementet gennemføres i samarbejde med **Grænge Beboerforening**. – **Kaffe og kage - Gratis.**

20. september 2022 kl. 19: SNNB - Stubbekøbing-Nykøbing-Nysted-Banen. - Foredrag ved forfatter, **Ole Lenarth Nielsen**.
”Arkiverne” langs hele banen er inviteret. - **Kr.40 incl. kaffe og kage.**

ARKIVET's adresse er: Åmarksvej 5¹, 4891-Toreby

Bestyrelse m.m.:

Susanne Poulsen (formand), Saksøbingvej 13, 4891-Toreby, (2365 4985)
swp62@outlook.dk

Ingolf Møller Pedersen,
Per Poulsen (kasserer) Grænge Skovvej 14, 4891-Toreby, (2088 6352)
Saksøbingvej 13, 4891-Toreby (2163 7686)
perlp54@gmail.com

Knud Wilster Hansen,
Gl.Landevej 19, 4891-Toreby (5486 9615)
reklamemix@hotmail

Bodil Janik (sekretær) Strandgade 45^{st.th.}, 4800-Nykøbing F (2910 2150)
janikbodil@gmail.com

Niels Lück, (suppleant) Klosterstræde 9, 4800-Nykøbing F. (2085 1428)

Egon Lintner, (suppleant) Flintingevej 7, 4891-Toreby, (5486 9438)

Tage Rødby Jensen (Arkivleder), Lindevænget 20, 2.th., 4800-Nykøbing F
tagerodby@live.dk (5174 6216)

Arkivet: 2929 0090 – og *info@torebyarkiv.dk*
Facebook: *toreby arkiv*

Arkivets hjemmeside: *torebyarkiv.dk/*

Otto Sørensen (redaktør), Møllevej 14, 4891-Toreby,
(5486 9466 – 7175 5060) *otto@flintinge.eu*.

Bank-konto: 5359 0243551 - Husk at oplyse navn og adresse.
Kontingent: kr. 200 (husstand) – kr. 150 (enkeltmedlem).